

## Общая характеристика МБДОУ и условий его функционирования

### 1. Общая характеристика МБДОУ д/с № 475 комбинированного вида «Антошка» и условия его функционирования

Находится в отдаленности от центра города к северу - микрорайоне Пашино. Климат резко континентальный, направление ветров: северо-западный.

Транспорт ходит систематически: государственный и коммерческий (в 30 минутах езды от города). Основная часть населения – работники ФГУП НМЗ «Искра» и сферы обслуживания поселка.

Площадь территории детского сада составляет 12168 кв. метров, озеленение – 650 кв.метров, территория огорожена. На территории расположены 12 прогулочных участков. Участки оснащены стационарным игровым оборудованием, отделены друг от друга зелеными насаждениями. На территории имеется хозяйственная зона. В летнее время года высаживается огород, разбиваются клумбы и цветники.

На территории микрорайона Пашино МБДОУ д/с № 475 – единственное, в котором имеются логопедические группы, психологическая помощь детям и бассейн для плавания.

Рядом с детским садом находятся социально значимые объекты: спорткомплекс, боксерский клуб, культурно-спортивный центр «Пашинский», сквер, детский сад № 229, школа № 34, почта, магазины, поликлиника, больница.

Настоящий статус ДОУ	Лицензия на основную образовательную деятельность (сер., №, срок, контингент)	Продолжительность рабочей недели	Заявленный статус
Муниципальное бюджетное дошкольное образовательное учреждение детский сад № 475 комбинированного вида «Антошка»	Серия А № 328216 Регистр. № 3881 до 29 марта 2013г.	Пятидневная рабочая неделя	Вторая категория детский сад комбинированного вида



Адрес: 630900, г. Новосибирск, ул. Новоуральская 1/2,  
 телефон: (383) 274-79-42.  
 Год основания – декабрь 1986г.  
 Режим работы – с 7.00 до 19.00

**Обеспечение безопасности**

1. В детском саду разработан паспорт безопасности (антитеррористической защищенности), согласованный зам.начальником управления по г.Новосибирску ГУ МЧС России по НСО (по Калининскому району).
2. В детском саду установлена «тревожная кнопка» - филиал ФГУП «Охрана» МВД России по Новосибирской области. Согласовано начальником УФ и НП мэрии г.Новосибирска.
3. В ДОО ведутся мероприятия по соблюдению правил пожарной безопасности.

	Ранний возраст с 2 до 3 лет	Возраст детей от 3 до 7 лет	Всего по ДОО
количество воспитанников	24	235	259

Общее количество групп / средняя наполняемость	1 (24)	11 (18-26)	12 (21)
в том числе -общеразвивающих		7	8
-санаторных	-	-	-
-ЧДБ	-	-	-
-специализированных		4 (логопедические)	4 (логопедические)

### **Основные концептуальные положения деятельности образовательного учреждения**

Воспитательно-образовательный процесс в ДОУ направлен на создание условий для полной самореализации каждым ребенком своих индивидуальных особенностей, интересов, направленности личности.

С этой целью учреждение решает следующие **задачи**:

- приобщение детей к общечеловеческим ценностям.
- взаимодействие с семьей для обеспечения полноценного развития ребенка,
- раннее выявление детей с нарушениями речи и оказание помощи семье в их воспитании,
- интеллектуальное и личностное развитие детей с учетом индивидуальных особенностей,
- обучение родителей эффективным способам стимуляции познавательной и другой деятельности ребенка,
- постоянный творческий поиск форм и методов воспитания, направленных на формирование самостоятельной личности,
- защита ребенка, забота о ребенке,
- проведение лечебно- воспитательной работы по физическому развитию,
- развитие способности произвольно управлять собственной жизнедеятельностью с использованием культурно-заданных образов,
- оказание помощи в преодолении недостатков физического, сенсорного, познавательного развития детей,
- изучение и внедрение в практику работы учреждения новых форм диагностики, развития, а также опыта работы других учреждений,
- организация оздоровительных мероприятий, оказание профилактической помощи детям.

Дошкольное образовательное учреждение осуществляет воспитание и развитие детей по следующим **направлениям**:

- физкультурно-оздоровительное,
- интеллектуальное,
- коррекционная работа по развитию речи,
- художественно-эстетическое.

При организации воспитательного процесса учитываются следующие **принципы**:

### Принцип личностной ориентации.

Реализуя, данный принцип ДОУ обеспечивает:

- психологическую комфортность воспитанников: чувство

психологической защищенности - доверие ребенка к миру, радости существования,

- формирование начал личности (базис личностной культуры),
- развитие индивидуальности ребенка - не «запрограммированность», а содействие развитию личности.

Способы общения - понимание, признание и принятие личности ребенка, основанные на формирующейся у взрослых способности стать на позицию ребенка, учесть его точку зрения и не игнорировать его чувства и эмоции. Тактика общения - сотрудничество. Позиция взрослого - исходить из интересов ребенка и перспектив его дальнейшего развития как полноценного члена общества.

### Принцип культуросообразности.

Большое значение в формировании образа мира у ребенка и осознании себя в этом мире имеет организация жизнедеятельности детей в пространстве русской культуры в ее региональном проявлении. Данный принцип реализуется через:

- знакомство дошкольников с традициями русского народа, его бытом,
- воспитание у детей эстетического отношения ко всей окружающей действительности средствами народного творчества,
- развитие духовности, формирование интереса к истории русского народа, к жизни народа в разные времена.

### Принцип коррекции, компенсации и социальной адаптации детей, имеющих отклонения в развитии.

В Новосибирске в последние годы значительно вырос процент детей, нуждающихся в коррекционных нарушениях речи, что обусловило открытие в нашем ДОУ специализированных групп.

### Принцип здорового образа жизни.

Формирование осознанного отношения к своему здоровью, осознание его ценности и возможности совершенствования необходимо начинать уже в дошкольном детстве. Наиболее доступным средством увеличения потенциала здоровья является физическая культура, двигательная активность и привитие культурно-гигиенических навыков детям.

### Принцип деятельной ориентации.

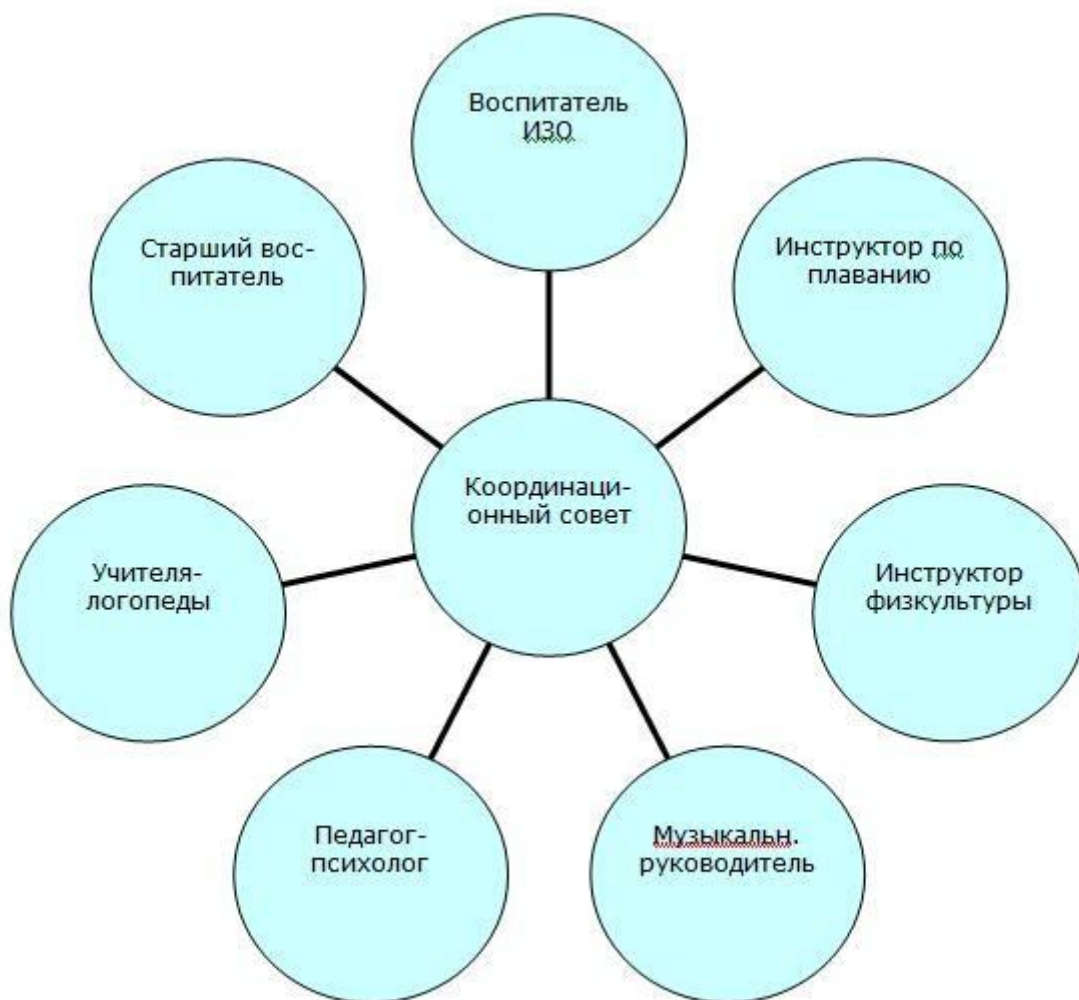
«Вывести» ребенка на творчество можно через любой из видов деятельности. В нашем ДОУ осуществляется ориентация детей на художественное творчество.

За период реализации основных концептуальных положений воспитательно-образовательной деятельности ДОУ произошли значительные позитивные изменения. В ДОУ создана доброжелательная психологическая атмосфера, выявлена положительная динамика в формировании взаимоотношений педагогов с детьми; произошла значительная переориентация педагогов с авторитарного и либерально-попустительского на демократический стиль общения. Педагогами выявляются интересы и способности детей и создаются условия для самореализации ребенка, совместно со специалистами ДОУ даются рекомендации родителям по его дальнейшему развитию.

В целях художественно-эстетического развития в ДОУ работает ИЗО-студия, выставочный стенд детского творчества. Дети используют разнообразные приемы и техники для создания художественно-выразительного образа. Ежегодно работы детей участвуют в районных конкурсах детского рисунка. С 2002 года в ДОУ ведется кружковая работа «Умелые руки» с детьми 4-7 лет.

**Всестороннее развитие детей, с учетом индивидуально-личностных особенностей каждого ребенка, интегративно взаимодействуя между собой, осуществляют педагоги ДОУ: логопеды, психолог, музыкальный руководитель, воспитатель по изо-деятельности, инструктор по физической культуре, инструктор по плаванию, воспитатели.**

**Взаимодействие специалистов ДОУ № 475 структурно:**



## Психологическая служба:

### Включает в себя:

- Создание условий для полноценного психического развития ребенка.
- Формирование у педагогов потребности в психологических знаниях, желания использовать их в интересах ребенка и собственного развития.
- Психолого-педагогическое изучение личности ребенка с целью определения хода его психического развития, соответствия возрастным нормам, создания программ индивидуальной работы.
- Диагностика коммуникативной сферы ребенка, выявление причин нарушения общения.

- Просвещение родителей.
- Консультирование родителей и педагогов.
- Совместная работа с администрацией ДОУ.
- Участие в работе ПМПК.

#### Логопедическая служба:

В основе работы лежит метод сенсомоторного восприятия.

Учителя-логопеды активно используют инновацию в коррекционной работе - это аудиозаписи пальчиковых гимнастик, самомассажа рук и лица. Элементы логоритмики включают в свои занятия и в занятия муз.руководителя. В системе работы с детьми, пользуются новыми авторскими методиками под редакций Нищевой Н.Н., Агронович З.Е., Кисловой Т.Р., Смирновой Л.Н.

Для закрепления материала в домашних условиях, предлагаются пособия Теремковой Н.Э, Бунеевой Е.В и Бунеева Р.Н. Для эффективного решения речевых нарушений у детей, в ДОУ проводятся открытые занятия для родителей, чьи дети посещают логопедические группы, а так же консультирование родителей детей нуждающихся в коррекции речи, не посещающих наш детский сад.

#### Музыкальный зал:

При музыкальном воспитании детей используется полихудожественный подход. Проводятся упражнения для дыхания и постановки голоса из программы «Гармония», а пальчиковые игры и музыкально-ритмические движения - из программы «Ладушки». Театрализованная деятельность включается в утренники и проводятся спектакли для родителей и детей.(«Царевна-лягушка», «Золушка», «Муха-Цокотуха»). Дети активно принимают участия в районных конкурсах и семинарах. Воспитанники нашего д/с неоднократно становились участниками гала-концерта районного конкурса «Маленькие фантазеры».

### Спортивный зал:

В спортивном зале занимаются дети с ясельной группы. Физическое воспитание включает в себя не только организованное, систематическое обучение физическим упражнениям, но и широкий спектр средств коррекционной работы с детьми по профилактике плоскостопия, формированию правильной осанки, а так же средства, стимулирующие развитие сенсомоторной координации и эмоциональной сферы детей. Дети осваивают, наряду с основными видами движений, следующие спортивные снаряды: веревочная лестница, канат, батут, гимнастические кольца, шведская стенка. Ежегодно проводятся спортивные соревнования. Родители активно участвуют в физкультурных досугах, развлечениях проводимых в д/с.

### Бассейн:

Бассейн – одно из самых любимых детских мест в ДООУ. Игровые приемы, доброжелательная эмоциональная обстановка помогают малышам быстро адаптироваться к воде, к новым условиям. Дети осваивают различные способы плавания (кроль, брасс). Проводятся занятия-развлечения, занятия-соревнования (личные), занятия-тренировки, свободное плавание, а так же занятия в форме театрализованного представления. Проводятся разминки с использованием музыкального фона. Детям старшего дошкольного возраста прививаются навыки синхронного плавания.

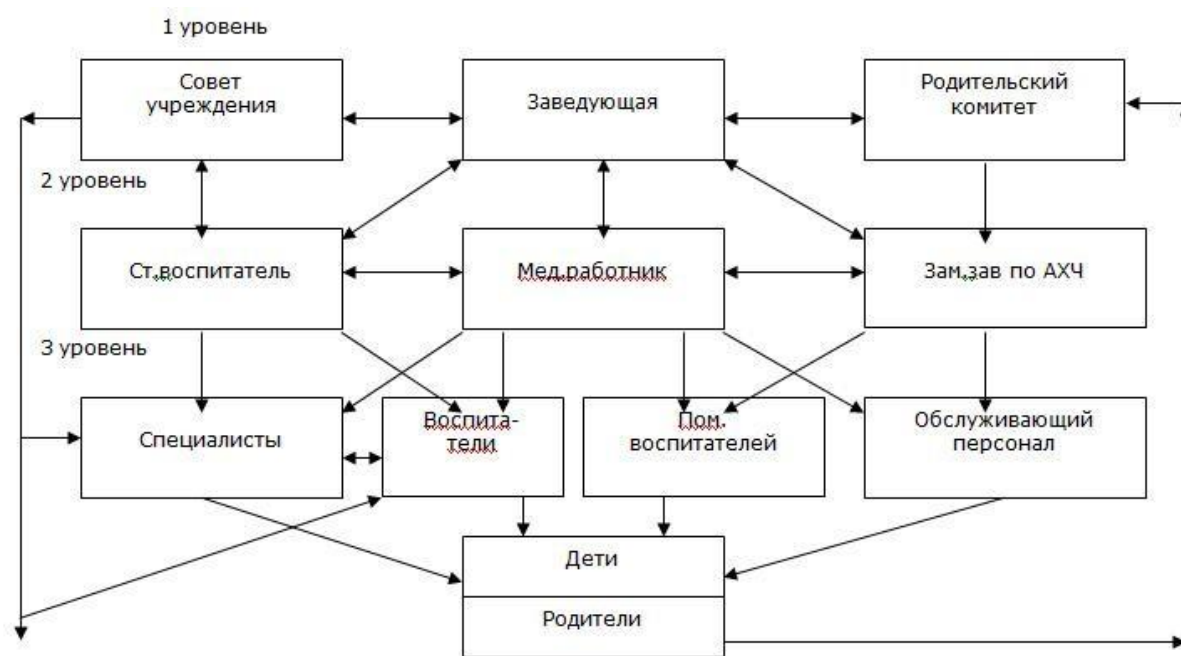
В занятия включены задания на детскую фантазию и творчество («Живопись на воде», «Лягушка спит» и др.) Традиционными стали соревнования по плаванию между детьми старших групп. Особое внимание уделяется детям с нарушениями в речевом развитии и опорно-двигательного аппарата. Тренер проводит: анкетирование родителей, индивидуальные консультации, открытые занятия для родителей и педагогов, выступает на родительских собраниях.



## Изо – студия:

В изо-студии занимаются дети со средней группы.

Основное направление работы изо-студии – развитие у детей изобразительных навыков средствами рисования, ознакомление с искусством. Дети с удовольствием приходят на занятия, с интересом занимаются изобразительной деятельностью. У детей прослеживается хорошая динамика в освоении изобразительных навыков, использовании различных техник для передачи выразительности образа. Дети рисуют разными материалами: акварель, сангина, пастель, уголь, соль и др; освоили разные техники: монотипия, кляксография, граттаж и др. Работы детей нашего ДОУ постоянно занимают призовые места в районных конкурсах детского творчества.



### **3. Качество методического обеспечения воспитательно-образовательного процесса.**

Продолжительность учебного года – 9 месяцев с сентября по май, в летний период вместо обучающих занятий проводятся развлечения, подвижные игры, спортивные праздники, экскурсии, а также увеличивается продолжительность прогулок.

Продолжительность занятий для детей:

- ясельного возраста с 2 до 3 лет – 10 минут,
  - 4-го года жизни – не более 15 минут,
  - 5-го года жизни – не более 20 минут,
  - 6-го года жизни – не более 25 минут,
  - 7-го года жизни – не более 30 минут.
- Перерывы между занятиями – не менее 10 минут.

#### **Образовательные программы**

МДОУ работает по Программе воспитания и обучения в детском саду под редакцией Васильевой М.А., Гербовой В.В., Комаровой Т.С. , М., Мозаика-Синтез, 2005г;

с сентября 2011 года внесены изменения в воспитательно-образовательное планирование по ФГТ (приказ Министерства образования и науки РФ от 23.11.2009 г.№ 655)

использует элементы программ: «Развитие» (конструирование), элементы программы по физическому воспитанию «Старт» Головина О.Н.

ДОУ использует в работе программно-методические материалы, рекомендованные и допущенные Министерством образования РФ. В детском саду достаточное методическое оснащение по каждому направлению, что обеспечивает содержательное планирование всех видов деятельности.

Содержание программ, методических рекомендаций и разработок, используемых ДОУ, обеспечивает хороший уровень компетентности детей в различных сферах познания. Методы и приемы обучения, предусмотренные ими, стимулируют познавательную активность детей, поиск нестандартных решений, развитие воображения и творческих способностей, способствует охране и укреплению здоровья детей и соответствуют требованиям государственного стандарта.

#### **Годовой план**

Годовой план составлен после глубокого анализа и объективной оценки результатов деятельности педагогического коллектива за прошедший учебный год.

Основные задачи:

1. Продолжать создавать условия для охраны жизни и укрепления физического и психического здоровья детей.
2. Повысить потенциал эстетического, познавательного, социального и речевого развития у дошкольников, посредством приобщения детей к художественной литературе.
3. Внедрить в педагогический процесс ДОУ, создание мини-музеев и коллекций в группах, для познавательного развития детей.

Годовые задачи соответствуют концептуальным положениям и задачам образовательного учреждения. Годовое планирование выстроено в соответствии с целями и содержанием работы ДОУ таким образом, чтобы разумно организовать все функции управления (прогнозирование, планирование, организация, регулирование, контроль, анализ, коррекция, стимулирование) и направить на достижение оптимального результата.

Реализация поставленных задач осуществляется комплексно через различные формы методической работы (педсоветы, семинары, семинары-практикумы,

консультации, консультации-практикумы, творческие недели, деловые игры, смотр-конкурсы, открытые просмотры).

Содержание годового плана направлено на повышение мастерства педагогов, освоение ими новых методик и технологий воспитания и развития детей, ориентированных на образовательные стандарты; на последовательное преобразование развивающей среды в ДОУ с целью создания условий для самореализации каждого ребенка, как личности.

Положительными моментами годового плана мы считаем комплексный подход к решению всех поставленных задач, активное участие всех педагогов в методической работе ДОУ.

Трудность при составлении годового плана – высокая плотность методических мероприятий – преодолевается четким планированием мероприятий во времени, дифференцированной ориентированностью методических мероприятий по категориям (возрастные группы детей, начинающие воспитатели, опытные педагоги). При выполнении годового плана иногда возникают трудности в материальном обеспечении педагогического процесса.

Наряду с годовым планированием работы ДОУ каждый педагог составляет перспективный план развития своих воспитанников по своим направлениям, ориентируясь на образовательные стандарты. Трудности при перспективном планировании возникают у начинающих педагогов.

## **Мероприятия в ДОУ**

**2010-2011 уч.г.**

### **Смотры-конкурсы:**

**Среди педагогов:**

- «Мир театра» - сентябрь;
- «Дидактическая новинка» - ноябрь;
- «Мини-музей» - май;

**Среди детей:**

- «Осенняя фантазия» - сентябрь;
- «Самая оригинальная шляпа» - октябрь;
- «Шашечный турнир» - январь;

### **Семинары:**

- «Формирование у детей пространственно-временных представлений» - октябрь
- «Знакомство детей с правилами поведения в детском саду» - январь, педагог-психолог

### **Консультации:**

- «Система оздоровливания в детском саду» - сентябрь
- «Особенности развития речи младших дошкольников» - январь, (учитель-логопед)
- «Обучение рассказыванию детей по картине» - февраль, (учитель-логопед)

### **Педсоветы:**

- «Начало учебного года» - сентябрь
- «Приобщение детей к художественной литературе» - декабрь
- «Создание мини-музеев в ДОУ» - апрель
- «Подведем итоги» - май

#### Праздники:

- Осенний праздник,
- Новый год,
- День Защитника Отечества,
- Женский день,
- Колядки,
- Масленица,
- Встреча весны

#### Экскурсии:

- снежный городок
- сосновый бор

#### Творческие недели:

- «Неделя здоровья» - октябрь
- «Неделя по приобщению детей к книге» - март

### **4. Состояние здоровья детей**

Медицинское и социально-психологическое обеспечение воспитательно-образовательного процесса.

Медицинское обслуживание детей в ДОУ строится на основе следующих нормативно-правовых документов:

- Приказ министра образования РФ и министерства здравоохранения РФ от 30.06.92 № 186/272 «О совершенствовании системы медицинского обеспечения детей в образовательных учреждениях».
- Информационное письмо Минздрава РФ от 04.02.91 «Формирование базового ассортимента лекарственных средств для медпунктов детских дошкольных и школьных учреждений».
- Информационное письмо Минздрава РФ от 23.07.92. № 22 - 02 - 02/ 334 «Основные направления использования фитотерапевтических мероприятий в детских коллективах».
- «Организация детского питания в ДОУ (методический материал 2001г.)» И.Я. Коня.

Общее санитарно-гигиеническое состояние ДОУ соответствует требованиям Госсанэпиднадзора: питьевой, световой и воздушный режим поддерживается в норме.

- Методические рекомендации Минздрава СССР «Питание детей в детских дошкольных учреждениях».

Медицинское обслуживание детей в ДОУ осуществляется опытным медперсоналом: врачом-педиатром первой категории, двумя старшими медсестрами высшей категории.

В ДОУ функционирует медицинский блок, включающий кабинет врача, медсестры, прививочный, изолятор. На основании бесед и наблюдений за поведением ребенка в группе медицинским персоналом даются рекомендации педагогам и родителям, устанавливаются щадящий режим, закаливание, неполный день пребывания в ДОУ, согласованный с родителями.

По данным углубленного обследования здоровья детей:

на первом месте стоят заболевания ЦНС,

на втором – ЧДБ,

на третьем - вираж, туб. инфицирование.

К основным качественным и количественным показателям работы относятся:

- общая и инфекционная заболеваемость,
- иммунная прослойка против управляемых инфекций,
- проведение профилактических углубленных осмотров детей, состояние их здоровья,
- замечания и наказания со стороны ЦГСЭН по соблюдению санитарного эпид. режима в детском саду,
- организация питания,
- организация физ. воспитания,
- закаливания.

#### Заболеваемость 2009 г.

Наименование	Средне – списочный состав	2008	
		ясли	сад
Общая заболеваемость	206	80	545
В т.ч. до 3-х лет	23	-	-
С 3-7 лет	231	-	-
Инфекционная заболеваемость		-	-
В т.ч. до 3-х лет		-	-
С 3-7 лет		-	-
Заболевание ОРВИ		-	-
В т.ч. до 3-х лет		60	-
С 3-7лет		-	515

Для снижения заболеваемости так же имеет значение правильное физическое воспитание, закаливание детей, регулярные прогулки, купание в бассейне. Одно из ведущих мест среди противоэпидемических мероприятий в д/с принадлежит прививочной работе. Планирование прививок осуществляется вместе с врачом и старшей медсестрой д/с.

В детском саду отмечается высокая иммунная прослойка детей против дифтерии, кори, паротита, полиомиелита – 100%. Важнейшим разделом работы являются ежегодные углубленные профилактические осмотры детей декретированных возрастов за год до поступления в школу и перед поступлением в школу.

Дети осматриваются такими врачами-специалистами – невропатологом, окулистом, хирургом, ортопедом, стоматологом, отоларингологом. Дети (6-7 лет), которые нуждаются в санации, проходят лечение в поликлинике с родителями. Все дети с выявленной патологией берутся на «Д» учет и направляются для обследования и оздоровливания к врачам-специалистам.

#### Группа здоровья 2009 г.

Группа	ясли	сад
1	3 (12,2%)	30 (12,8%)
2	16 (66,6%)	175 (75%)
3	5 (20,8%)	26 (11%)
4		2 (0,8%)

Как видно из таблицы удельный вес детей с 1 группы здоровья очень мал, преобладают дети со 2 группы здоровья, т.е функциональными нарушениями, и 3 группа здоровья – дети с хронической патологией.

Контроль над организацией питания проводится регулярно и очень тщательно. Проверяется качество сырых продуктов при поступлении с отметкой в бракеражном журнале сырой продукции. Ведется строгий учет скоропортящихся продуктов с учетом сроков реализации. При составлении меню раскладки по возможности стараемся не повторять блюда в течении 10 дней. Контроль готовой продукции проводим комиссионно: заведующая, медицинская сестра, старший воспитатель с росписью в журнале «бракераж готовой продукции».

Суточная проба оставляется в полном объеме на 48 часов. Проводится регулярный контроль над раздачей пищи в группах.

С нами работают поставщики:

ОАО «Комбинат питания» - бакалея

ОАО «Восход»- хлебобулочные изделия

ООО «ТД «Свижели» - мясные продукты

Транспортировку скоропортящихся продуктов производят в закрытой маркированной таре. В теплое время года скоропортящиеся продукты перевозят охлаждаемыми. Выделяемый для перевозки продуктов транспорт имеет санитарный паспорт. Транспортные средства для перевозки продуктов содержат в чистоте. Тара, в которой привозят продукты с базы, промаркирована и используется строго по назначению.

В нашем д/с работают 3 повара: со средне-специальным образованием, со средне-техническим образованием, с неоконченным высшим образованием. Любимые блюда детей - рыбное суфле, фасолевый суп, бифоше, любая выпечка (оладьи, булочки, пирожки).

Зимой и весной, при отсутствии свежих овощей и фруктов, включаем в меню соки, фрукты при соблюдении сроков их реализации. В целях профилактики гиповитаминозов, проводим искусственную витаминизацию холодных напитков (компот, чай и др.) аскорбиновой кислотой: для детей 3х лет – 35 мг., от 3 до 6 лет – 50 мг на 1 порцию. Аскорбиновая кислота вводится в 3е блюдо после его охлаждения до t, не выше 15 С. Витаминизированные блюда не подогреваются.

Еженедельно или 1 раз в 10 дней медицинский работник контролирует выполнение среднесуточной нормы выдачи продуктов на 1 ребенка и при необходимости проводит коррекцию питания в следующей декаде. Подсчет основных пищевых ингредиентов по итогам накопительной ведомости проводит мед.сестра 1 раз в месяц (подсчитывается калорийность, количество белков, жиров, углеводов).

Одним из важнейших разделов в работе мед.сестры является санитарно-просветительская работа, которая проводится с детьми, их родителями и персоналом ДОУ.

С детьми проводятся беседы в занимательной игровой форме на различные темы (о закаливании, профилактике травматизма, о гигиене полости рта и др.). С персоналом проводятся беседы, лекции на темы: профилактика глистных инвазий, кишечных заболеваний, профилактика нарушения зрения, осанки, плоскостопия, профилактика ОРВИ и гриппа, о закаливании и др.

Важное значение имеет работа с родителями. Проводятся индивидуальные беседы по питанию, закаливанию ребенка в домашних условиях. Для родителей оформлен медицинский уголок с рубриками «Советы родителям», «Домашний доктор».

Дети с хроническими заболеваниями, часто болеющие берутся на диспансерный учет с последующими оздоровительными мероприятиями.

Медицинские работники проводят оценку физического развития детей сопределиением группы здоровья.

Системная работа по физическому воспитанию в ДОУ включает в себя ежедневную утреннюю гимнастику, физкультурные занятия с включением компонента коррегирующих упражнений, занятия в бассейне, закаливающие мероприятия.

Закаливающие процедуры проводятся в течение всего года с постепенным изменением их характера, длительности и дозировки с учетом рекомендаций врача-педиатра, состояния здоровья, возрастных и индивидуальных особенностей каждого ребенка (виды закаливания см. в приложении).

Кроме того, в ДОУ выстроена система физкультурно-оздоровительной работы, включающая в себя различные виды деятельности и формы организации детей.

В результате совместной работы медицинского и педагогического персонала ДОУ по охране и укреплению здоровья детей отмечается снижение частоты заболеваний на одного ребенка.

## **5. Условия осуществления воспитательно-образовательного процесса**

### **Нормативно-правовая база ДОУ.**

#### Документация дошкольного учреждения:

- Распорядительные документы вышестоящих органов.
- Родительские договора.
- Должностные инструкции, инструкции по ТБ.
- Личные карточки сотрудников.
- Протоколы родительских собраний.
- Протоколы малых аппаратных совещаний.
- Журнал постановки детей на очередь в ДОУ.
- Журнал учета травм сотрудников и детей.
- Табеля учета рабочего времени.
- Технический паспорт.
- Тарификационный список.
- Обоснование к приказам.
- Трудовые книжки.
- Тетрадь движения трудовых книжек.
- Устав ДОУ
- Книга приказов по личному составу.
- Книга приказов по общей деятельности.

#### Порядок приема воспитанников:

В Учреждение принимаются дети в возрасте от 2х до 7 лет, проживающие на территории города Новосибирска, независимо от национальности и вероисповедания родителей на основании медицинского заключения.

Прием детей в Учреждение осуществляется на основании направления отдела образования администрации Калининского района, в исключительных случаях на основании направления Управления.

Для зачисления ребенка в Учреждение необходимо представить:

- заявление;
- направление отдела образования администрации Калининского района;
- направление медико-педагогической комиссии - в речевые группы;
- медицинскую справку по форме № 026/у-2000;
- копию свидетельства о рождении ребенка.

Преимущественное право на зачисление ребенка в Учреждение предоставляется лицам, пользующимся социальными льготами, предусмотренными действующим законодательством. Преимущественным правом приема в Учреждение пользуются дети:

- работающих одиноких родителей;
- учащихся матерей;
- инвалидов первой и второй групп;
- из многодетных семей;
- находящиеся под опекой;
- родители (один из родителей) которых находится на военной службе;
- безработных (оба родителя);
- беженцев и вынужденных переселенцев;
- студентов;
- работников муниципальных дошкольных образовательных учреждений.

Работа ДОУ строится на основе договорных отношений:



договор с родителями;  
 трудовой договор;  
 договоры с поставщиками;  
 договоры на обслуживание ДООУ.

Уставные документы соответствуют Закону РФ «Об образовании», Всеобщей декларации прав человека, Конвенции о правах ребенка.

#### Кадровый состав педагогов по стажу работы

(2010-2011 уч. год)

№ДООУ	Всего педагогов	До 5 лет	От 5 до 10 лет	Свыше 10 лет	15 лет и более	20 лет и более
475	33	5	6	5	7	10

#### 10. Образование педагогов

Всего педагогов	Высшее педагогическое		Среднее специальное		Без <u>специального</u> образования (техническое и т.д.)		Без образования
	дошкольное	Другое	Дошкольное	Другое	высшее	Среднее	
33	5	9	12	2	2	1	-

Имеют квалификационную категорию:

- Высшую кв. категорию – 1 педагога,
- I кв. категорию – 15 педагогов,
- II кв. категорию – 13 педагогов,
- Без категории – 3 педагога.

В системе воспитательно-образовательного процесса нашего дошкольного учреждения важное место занимает проблема профессионального роста кадров. Считаем, что задачей профессионального совершенствования педагогов является развитие их ценностных ориентаций, мотивов и профессиональных потребностей, а также профессиональных знаний, умений и профессионально значимых качеств личности. Эта глобальная задача условно делится на подзадачи:

- 1) Формировать жизненную позицию педагога, направленную на исключение формального отношения к ребенку и освоение личностно-ориентированной модели взаимодействия.
- 2) Способствовать активизации личности педагога, развитию его творческой деятельности.
- 3) Осваивать новые формы работы с педагогическим коллективом, направленные на поиск внутренних резервов каждого педагога, созидательную деятельность всех участников образовательного процесса.

В нашем ДООУ работают педагоги-специалисты: музыкальные руководители, учителя-логопеды, инструктор по физкультуре, инструктор по плаванию, воспитатель по изо-деятельности.

Педагогический коллектив в ДООУ в целом стабильный, с высоким образовательным и профессиональным уровнем, но ежегодно происходит движение педагогических кадров от 9% до 16% (3-5 педагога) по объективным причинам (декретные отпуска, смена места жительства, низкая заработная плата).

Большая роль в нашем ДООУ отводится активизации личности педагога, развитию его творческой деятельности, созданию условий для его самореализации. Выявляя способности и возможности каждого из педагогов, их профессиональные потребности, создаем условия, для дальнейшего

совершенствования как на базе ДОУ, так и в районе.

За последние три года наиболее эффективными показали себя такие формы работы с коллективом:

- Творческие группы, цель которых – объединение педагогов-единомышленников. Результат деятельности – не только взаимообучение педагогов, но и разработка занятий, технологий, педагогических проектов, новых форм сотрудничества с родителями. Лучший опыт распространяется в ДОУ.
- Творческая группа «Дизайн», основной функцией которой является создание и преобразование интерьера ДОУ.
- Инициативная группа «Актив», основной деятельностью которой является разработка положений смотров и конкурсов, участие в подготовке и проведении деловых игр, семинаров и др.
- Деловые игры, где педагоги являются активными, полноправными участниками выработки положений, мероприятий по обозначенной проблеме.
- Творческие недели, целью которых является не только обмен опытом между педагогами по какой-либо проблеме, но и профессиональный и творческий рост каждого воспитателя.

Защита профессиональной чести и достоинства педагогических работников осуществляется на основе нормативно-правовой базы ДОУ.

#### **Система работы с кадрами и повышения квалификации в ДОУ.**

В настоящее время штат педагогов укомплектован полностью.

В ДОУ сложилась система повышения профессиональной компетенции педагогов. Все воспитатели и специалисты ДОУ своевременно проходят курсы повышения квалификации при НИПКиПРО, ГЦРО, НГПУ, МБОУ ДОВ ГЦИ «Эгида» (не реже одного раза в пять лет).

#### Курсы повышения квалификации 2010-2011 уч.год.

1. Заведующие	-	-	-
2. Старшие воспитатели	-	-	-
3. Воспитатели	(1)		1-Педагогический проектирование
4. Учителя-логопеды	-	-	-
5. Воспитатели логопедических групп	(2) 1-ГЦРО 1- НИПКиПРО	Ноябрь  декабрь	1-Педагогический проектирование 1 –Дошкольное образование: направления: модернизация
6. Воспитатели ортопедических групп	-	-	-
7. Педагог-психолог	-	-	-
8. Музыкальный руководитель	(1)	С 23.09.2010 по 12.05.2011	Управление развитием образовательной инновационной практики. Экспериментальная деятельность образовательных учреждений

В настоящее время в ДООУ есть педагоги, не имеющие квалификационной категории; это воспитатели, недавно пришедшие работать в детский сад и не имеющие педагогического опыта.

В ДООУ разработан план мероприятий по работе с молодыми и начинающими педагогами, включающий в себя различные формы работы с педагогами: самообразование, консультации, практикумы, просмотр занятий и режимных моментов у опытных воспитателей. Тематическое содержание методической работы включает все направления работы с детьми.

Важным аспектом результативной работы с педагогами, наряду с материальным, считаем моральное стимулирование положительных результатов. Педагоги ДООУ награждаются грамотами внутри ДООУ, и грамотами и благодарственными письмами отдела образования и администрации Калининского района.

Ежегодно педагоги ДООУ участвуют в открытых районных мероприятиях.

### **Материально-техническое обеспечение и медико-социальные условия**

Материально-технические и медико-социальные условия ДООУ обеспечивают хороший уровень физического развития детей, охраны и укрепления их здоровья, значительное снижение заболеваемости в соответствии с целями и задачами образовательного учреждения.

В ДООУ функционирует бассейн. За последние годы значительно пополнилось оснащение современным инвентарем и оборудованием (плавательные плоты, круги, обходные дорожки, междуножные поплавки «калабашки», мелкие игрушки – тонущие и плавающие, спасательные жилеты и мн. др.).

Имеется спортивный зал, оснащенный необходимым спортивным инвентарем и оборудованием (баскетбольные щиты, переносная волейбольная сетка, гимнастические кольца, турник, батуты, маты, канаты, шведские стенки металлические и деревянные, коррекционно-гимнастические мячи и мячи-массажеры, веревочные лестницы, гимнастическая дорожка для лечения и профилактики плоскостопия и др.). Дети с удовольствием занимаются в спортивном зале, овладевая основными видами движений. Дети владеют элементами игры в баскетбол, волейбол, бадминтон; участвуют в соревнованиях.

На территории ДООУ имеется мини-стадион, где установлены спортивно-игровые конструкции для двигательной активности детей, а также баскетбольные щиты, имеется полоса препятствий и прыжковая яма и другое нестандартное оборудование.

### **Соответствие предметно-развивающей среды требованиям к среде развития ребенка.**

Развитие дошкольника во многом зависит от рациональной организации предметной среды в группе, в ДООУ в целом, поэтому значительная роль отводится созданию развивающей среды в группах, появлению интересных познавательных и игровых центров. В группах обновлена корпусная и игровая мебель, согласно возрасту детей, приобретены центры «песок-вода», мягкие модули, игровые комплексы, игрушки и развивающие игры, в группы раннего возраста – дидактические столы. Частично обновлен мягкий инвентарь: шторы, ковровые изделия, детские покрывала.

Для эффективной организации воспитательно-образовательного процесса в ДООУ приобретена аудиотехника (в каждую группу, музыкальный зал, бассейн, спортивный зал, изо-студию); имеется видеотехника (мультимедийный проектор, экран, видеоплеер, диапроекторы, слайдоскоп) с подборкой видеоматериалов. Гордостью нашего детского сада являются компьютеры для детей с программой умственного развития дошкольников Kidsmart.

Преобразование предметной среды в группах проводилось с точки зрения развивающего характера с учетом возрастных и поло-ролевых особенностей детского коллектива. Интересные познавательные и игровые центры способствуют удовлетворению потребностей каждого ребенка. Организация и расположение предметов развивающей среды осуществлены педагогами рационально, логично и удобно для детей, отвечают возрастным особенностям и потребностям детей. Расположение мебели, игрового и другого оборудования отвечает требованиям техники безопасности, санитарно-гигиеническим нормам, принципам функционального комфорта, не ограничивает двигательную активность детей.

В ДООУ созданы условия для самостоятельного активного и целенаправленного действия детей во всех видах деятельности: игровой, двигательной, изобразительной, театрализованной, конструктивной, исследовательской и др.

## 6. Финансово- экономическое обеспечение функционирования и развития ДОУ

ОТЧЕТ ОБ ИСПОЛНЕНИИ СМЕТЫ ДОХОДОВ И РАСХОДОВ УЧРЕЖДЕНИЙ  
И ОРГАНИЗАЦИЙ, ФИНАНСИРУЕМЫХ ИЗ БЮДЖЕТОВ СУБЪЕКТОВ  
РОССИЙСКОЙ ФЕДЕРАЦИИ И МЕСТНЫХ БЮДЖЕТОВ

Форма № 1-мм по ОКУД

КОДЫ

0503010

на 1 октября 2011г.

МБДОУ д/с № 475

по ОКПО

Главное управление образования мэрии города Новосибирска

по ППП

по ОКУД

по ОКЕИ

891

08

383

### 1. РАСХОДЫ

Код						Утверждено бюджетных ассигнований на отчетный период	Профинансировано	Кассовые расходы	
по	ФКР	по	ППП	по	КЦСР				по
2	3	4	5	6	7	8	9		
0701		891	4209901	001	211	8 972 516,00	6 357 609,00	6 357 608,62	
0701		891	4209901	001	212	3 750,00	2 268,00	2 267,81	
0701		891	4209901	001	213	3 068 600,00	2 136 154,00	2 073 047,81	
0701		891	4209901	001	310	146 200,00	68 472,00	68 472,00	
0701		891	4209901	001	340	87 000,00	86 998,30	86 998,30	
0701		891	4209955	001	212	84 400,00	53 326,00	53 325,13	
0701		891	4209955	001	213	13 900,00	7 299,00	7 299,00	
0701		891	4209955	001	221	24 000,64	19 278,28	17 704,16	
0701		891	4209955	001	223	1 289 000,00	960 715,85	931 459,85	
0701		891	4209955	001	225	1 061 396,72	393 423,42	371 146,40	
0701		891	4209955	001	226	435 970,52	213 983,14	213 983,14	
0701		891	4209955	001	290	1 291 001,88	966 238,41	966 238,41	
0701		891	4209955	001	340	2 673 500,00	1 971 166,53	1 903 644,93	

19 151 235,76

13 236 931,93

13 053 195,56

**2. СВЕДЕНИЯ О ДВИЖЕНИИ СРЕДСТВ БЮДЖЕТОВ СУБЪЕКТОВ РОССИЙСКОЙ ФЕДЕРАЦИИ  
И МЕСТНЫХ БЮДЖЕТОВ НА СЧЕТАХ УЧРЕЖДЕНИЙ**

Код строки	Остаток на начало года	Профинансировано	Кассовые расходы	Остаток на конец отчетного периода
2	3	4	5	6
010				
020				
030				
040				

Главный бухгалтер

расшифровка подписи

подпись

расшифровка подписи

**Поступление и расходование финансовых и материальных средств  
по итогам финансового года  
Поступление основных средств материальных запасов за счёт  
НФ «Содействия развитию д/с № 475» (с 1 января 2010 г. по 31 декабря 2010 г.)**

Наименование товара	Стоимость (руб.)
Приобретение и установка пластиковых окон	252 205,98
Продукты питания	24 321,61
Строительные материалы	5 750,21
Электрика	18 108,23
Мебель детская	99 090,00
Моющие средства	36 975,43
Дез.средства	6 040,00
Медикаменты	2 100,00
Посуда	2 640,00
Хоз.товары	17 245,76
Техника	10 322,00
Спортивный инвентарь	7 235,00
Игрушки	66 965,42

<b>Всего:</b>	<b>548 999,64</b>

**Бюджет 2010 года**

Наименование товара	Стоимость (руб.)
Заработная плата	8 495 428,75
Начисление на выплаты по оплате труда	2 272 779,16
Методическая литература	43 960,50
Прочие дополнительные выплаты	38 727,28
Услуги связи	22 182,00
Коммунальные услуги	1 270 088,24
Приобретение и модернизация оборудования и предметов длительного пользования	131 250,00
Медикаменты, перевязочные средства	15 000,00
Учебные расходы учреждений образования	30 000,00
Прочие работы, услуги по содержанию имущества	305 769,74
Прочие работы, услуги	131 250,00
Прочие расходы	1 298 541,88
Приобретение и модернизация оборудования и предметов длительного пользования	5 000,00
Медикаменты, перевязочные средства и прочие лечебные расходы	1 999,60
Продукты питания	2 299 000,00
Мягкий инвентарь и обмундирование	30 000,00
Прочие расходы на увеличение стоимости материальных запасов	96 000,00
<b>Итого</b> бюджетное финансирование за 2010 г.	<b>16 486 977,15</b>

**Утвержденный в установленном порядке план финансово-хозяйственной деятельности или бюджетной сметы образовательного учреждения на 2011 год .**

Заработная плата	8 690 000,00
Прочие дополнительные выплаты	3 750,00
Начисления на выплаты по оплате труда	2 971 980,00
Приобретение и модернизация оборудования и предметов длительного пользования	146 200,00
Медикаменты, перевязочные средства и прочие лечебные расходы	10 000,00
Учебные расходы учреждений образования	50 000,00
Мягкий инвентарь и обмундирование	27 000,00
Методическая литература	43 900,00
Прочие дополнительные выплаты	40 500,00

Начисления на выплаты по оплате труда	13 900,00
Услуги связи	24 000,64
Оплата потребления тепловой энергии и горячей воды	900 000,00
Оплат потребления электрической энергии	208 000,00
Оплата холодного водоснабжения и стоков	181 000,00
Текущий и капитальный ремонт	516 000,00
Прочие работы, услуги по содержанию имущества	297 000,00
Прочие работы, услуги	258 476,00
Прочие расходы	1 267 950,94
Продукты питания	2 529 500,00
Прочие расходы на увеличение стоимости материальных запасов	144 000,00
<b>Итого</b> план бюджетной сметы на 2011 год:	<b>18 323 157,58</b>

## Результаты работы ДОУ по улучшению качества образования

### 7. Результаты работы ДОУ по улучшению качества образования

Осуществляется преемственность со школой:

- учителя посещают итоговые занятия в подготовительных группах;
- проводятся собрания с родителями будущих первоклассников;
- взаимопосещение педсоветов

Наше дошкольное учреждение принимает участие во всех районных мероприятиях, конкурсах, смотрах:

- I смотр-конкурс художественной самодеятельности педагогов образовательных учреждений микрорайона Пашино «Радуга талантов» - диплом 3 место - Максимова Наталья Павловна;
- Городской конкурс детского и юношеского творчества «Городовичок и я» - Благодарственное письмо мэрии г.Новосибирска за участие;
- Городской открытый экологический конкурс детского творчества «Дикие животные родного края». Номинация «Экообраз». Диплом мэрии г. Новосибирска (3 ребенка – 2,2, 3 места);
- III районный шашечный турнир среди детей старшего дошкольного возраста «Весёлые шашки». Грамота за участие.
- Конкурс декоративно-прикладного творчества «Чудеса на ёлке, «Осень в ладошках». Благодарственное письмо от ДРЦ «Страна Континенталия» за достойную подготовку.
- III место(авторский коллектив) в районном этапе городского конкурса проектов «Инновационное образование – ресурс развития города Новосибирска» (2 проекта)

- Благодарственное письмо «Городского центра развития образования» за участие в городском конкурсе проектов (Колесникова Е.М., Маковская Т.Г., Функ В.В., Кирюшкина И.А.)
- Районный конкурс детских рисунков «Сказки дедушки Корнея». Грамоты отдела образования (3 ребенка – 3,3,2 места)

Выпуск детей	2011г
Всего	28
С нормой речи	27
Со значительным улучшением	1

Дети выпускаются из детского сада с хорошей речью, быстро адаптируются в школе и имеют, в основном, высокий уровень успеваемости.

### **Освоение выпускниками детского сада программы дошкольного образования**

Все выпускники успешно обучаются в общеобразовательных школах: № 34, № 46, № 150. Большая часть детей поступает в школу № 150 с углубленным изучением художественно-эстетического цикла.

Большой процент детей посещают различные спортивные секции и кружки по развитию способностей детей: изостудию, кружок русского народного танца, кружок бального и спортивного танца, спортивные секции (плавание, теннис, художественная гимнастика, музыкальная школа)

### **Анализ выполнения программы детьми за 2010-2011 уч.год**

Группы	Высокий уровень	Средний уровень	Низкий уровень	
Подготовительная логопедическая группа № 1	16	2	-	
старшая логопедическая группа № 2	11	7	2	
Средняя группа № 3	15	8	1 погран.	
Старшая логопедическая группа № 4	8	3	4+2 погран.	
Подготовительная логопедическая группа № 5	15	3	-	
Млад./Средн. группа № 6	-	12	8+2 погран.	
Подготовительная группа № 7	14	5	-	



Младшая группа № 8	13	7	-	
Средняя группа № 9	21	2	-	
Группа раннего возраста № 10				
Старшая группа № 11	18	4	-	
Младшая группа № 12	22	1	-	
Итого:	152	55	12+7	

Причины пробелов в усвоении программного материала детьми:

- частая заболеваемость детей,
- хронические заболевания детей,
- слабость познавательных процессов (внимание, память, мышление)

#### **Удовлетворенность родителей педагогическими результатами труда**

Удовлетворенность родителей педагогическими результатами труда	2010-2011
Опрошенные родители (подготовительных групп)	32
Удовлетв. достаточно	30
Удовлетв. частично	2
Не удовлетворены	-

Наиболее существенные достижения ДООУ:

- Высокая результативность работы речевых групп (по результатам медико-педагогической комиссии).
- Хороший уровень физического развития детей.
- Хороший уровень подготовки детей к школе.
- Значительное пополнение программно-методического обеспечения ДООУ.
- Психологический климат в ДООУ является благоприятным для педагогического творчества, обеспечивающим психологический комфорт для ребенка.
- У дошкольного учреждения высокий рейтинг. Родители микрорайона стремятся устроить ребенка в этот детский сад.

Слабые стороны и резервы совершенствования ДООУ:

- Улучшение оздоровительной работы ДООУ: физио- и фитолечение (ввести в штат ставку физио-медсестры), ЛФК по показаниям.
- Совершенствование педагогического процесса через повышение мастерства педагогов.